

文書番号

76747 - ZS07 - 0006

**IC カード R/W(USB 版)  
ドライバインストール手順書  
(F3972G403A / FTIR-AA001U)**

1.0 版 2007/06/06

富士通株式会社

富士通フロンテック株式会社



## 目 次

はじめに.....	1
1. インストール.....	2
1.1 インストールする前に.....	2
1.2 Windows Vista.....	3
1.3 Windows XP.....	4
1.4 Windows 2000.....	7
2. アンインストール.....	8
2.1 Windows Vista.....	8
2.2 Windows XP.....	10
2.3 Windows 2000.....	11
3. 注意事項.....	12
3.1 インストール時の注意.....	12
3.2 本製品使用上の注意.....	12

## はじめに

本書は、IC カード R/W のドライバインストールについて記述しています。

本書に示す「Smartaccess Smart Card Reader」とは、当社の手動型 IC カード R/W の総称です。

### 【 対応OS 】

Windows 2000 Professional (SP4)  
Windows XP Home Edition (SP2)  
Windows XP Professional (SP2)  
Windows Vista Ultimate  
Windows Vista Business  
Windows Vista Home Premium  
Windows Vista Basic  
Windows Vista Enterprise  
Vista32 ビット版のみ対応

### 【 対応機種 】

F3972G403A/FTIR-AA001U (IC カード R/W USB 版)



**PC 1 台に対し複数の IC カード R/W の動作はサポートしていません。**

## 1. インストール

IC カード R/W を初めて使用する場合について説明します。

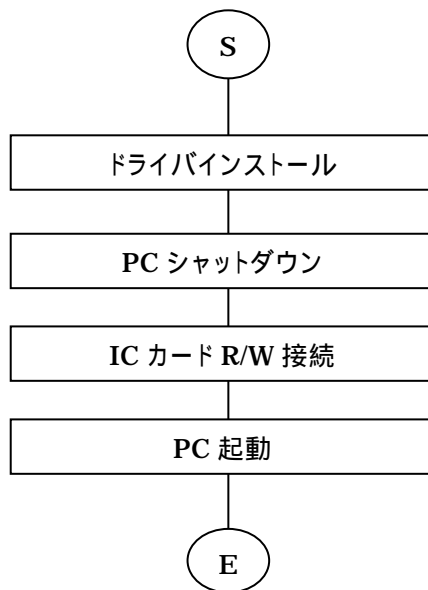
### 1.1 インストールする前に

- ・ 本ドライバは、Windows 環境にて IC カード R/W を動作させる PC/SC 仕様のデバイスドライバです。
- ・ IC カード R/W のインタフェースは USB です。

**注意**

IC カード R/W は、ドライバをインストールした後に接続してください。誤って先に接続した場合、ハードウェアウィザードが表示されますのでキャンセルする、または終了させてください。

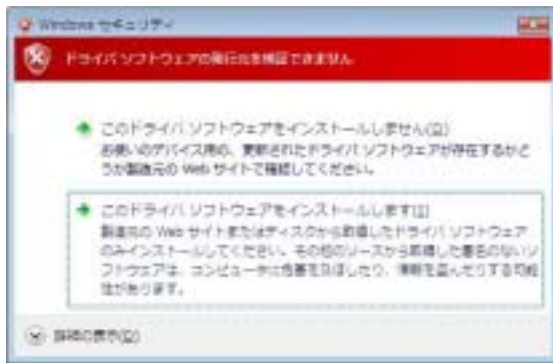
【概要】



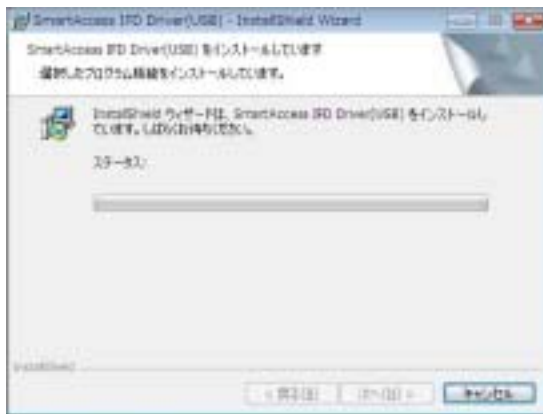
## 1.2 Windows Vista

ICカードR/Wドライバのインストールについて説明します。

- (1) 任意のフォルダにて「cardi.exe」を解凍してください。
- (2) 解凍したフォルダ(DISK1)の「setup.exe」をダブルクリックしてください。次のユーザーアカウント制御画面にて「許可」をクリックします。
- (3) しばらくすると Windows セキュリティ画面が表示されるので「このドライバソフトウェアをインストールします」をクリックします。



- (4) セットアップステータス画面を表示しドライバがインストールされます。



- (5) PC をシャットダウンします。
- (6) IC カード R/W を接続します。
- (7) PC を起動します。

以上で終了です。

### 1.3 Windows XP

ICカードR/Wドライバのインストールについて説明します。

- (1) 任意のフォルダにて「cardi.exe」を解凍してください。
- (2) 解凍したフォルダ(DISK1)の「setup.exe」をダブルクリックしてください。
- (3) セットアップステータス画面よりドライバが自動でインストールされます。

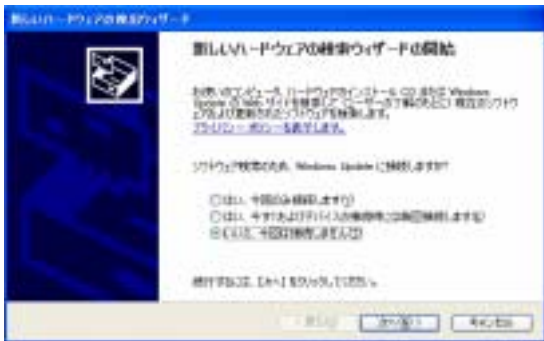


- (4) インストール途中でソフトウェアのインストール画面が表示されるので「続行」をクリックします。



- (5) インストールを続行します。
  - (6) PC をシャットダウンします。
  - (7) IC カード R/W を接続します。
  - (8) PC を起動します。
- 初回インストール時のみ以降の画面を表示します。

(9) 起動後、新しいハードウェアの検出ウィザード画面が表示されますので「いいえ、今回は接続しません」を選択し「次へ」をクリックします。



(10) 以下の画面が表示されますので「ソフトウェアを自動的に～」を選択し「次へ」をクリックします。



(11) ドライバソフトウェアのインストールが始まります。



(12) ハードウェアのインストール画面が表示されるので「続行」をクリックします。



(13)新しいハードウェアの検出ウィザード画面が表示されますので「完了」をクリックします。



以上で終了です。

### 1.4 Windows 2000

ICカードR/Wドライバのインストールについて説明します。

- (1) 任意のフォルダにて「cardi.exe」を解凍してください。
- (2) 解凍したフォルダ(DISK1)の「setup.exe」をダブルクリックしてください。
- (3) セットアップステータス画面よりドライバが自動でインストールされます。
- (4) デジタル署名が見つかりませんでした画面が表示するので「はい」をクリックします。



- (5) インストールを続行します。
  - (6) PC をシャットダウンします。
  - (7) IC カード R/W を接続します。
  - (8) PC を起動します。
- 初回インストール時のみ以降の画面を表示します。

- (9) 起動後、ドライバソフトウェアのインストールが始まります。
- (10) デジタル署名が見つかりませんでした画面が表示するので「はい」をクリックします。



- (11) インストールを続行します。

以上で終了です。

## 2. アンインストール

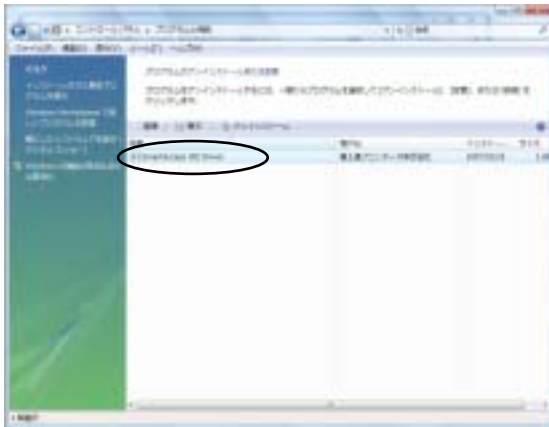
ICカード R/W ドライバのアンインストールについて説明します。

### 2.1 Windows Vista

(1) コントロールパネルの「プログラムと機能」を起動します。



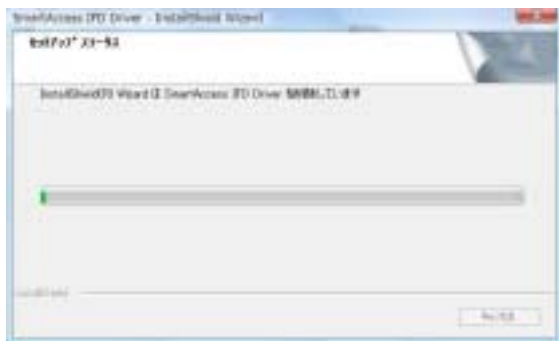
(2) 「SmartAccess IFD Driver(USB)」を右クリックし「アンインストール」を選択します。



(3) 確認画面が表示されます。「はい」をクリックし、次のユーザーアカウント制御画面にて「許可」をクリックします。



(4) アンインストールが始まります。



以上で終了です。

## 2.2 Windows XP

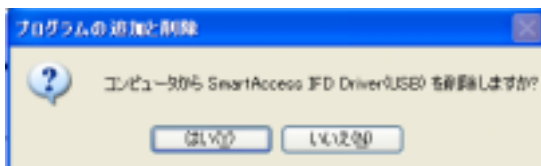
(1) コントロールパネルの「プログラムの追加と削除」を起動します。



(2) 「SmartAccess IFD Driver(USB)」を選択し「削除」をクリックします。



(3) 確認画面が表示されます。「はい」をクリックします。



(4) アンインストールが始まります。

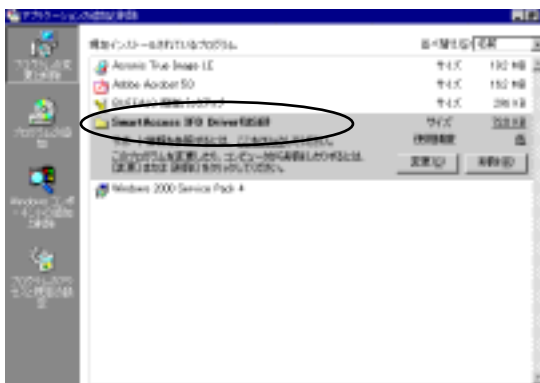
以上で終了です。

### 2.3 Windows 2000

- (1) コントロールパネルの「アプリケーションの追加と削除」を起動します。



- (2) 「SmartAccess IFD Driver(USB)」を選択し「削除」をクリックします。



- (3) 確認画面が表示されます。「はい」をクリックします。



- (4) アンインストールが始まります。

以上で終了です。

### 3. 注意事項

注意事項について説明します。

#### 3.1 インストール時の注意

- (1) インストール中の抜き差しについて  
インストール中、IC カード R/W を抜き差ししないでください。
- (2) アンインストール後の動作について  
アンインストール後、イベントビューワにエラーが表示する可能性があります。
- (3) 上書きインストールについて  
上書きインストールはサポートしませんので、一度アンインストールしてからインストールしなおしてください。

#### 3.2 本製品使用上の注意

- (1) PC スタンバイ時の IC カード R/W(USB 版)の抜き差しについて  
PC がスタンバイ(スリープ、休止状態、サスペンド、レジューム等含む)時に IC カード R/W を抜き差ししないでください。誤って抜き差しすると復帰時に IC カード R/W が正常に動作しない場合があります。
- (2) 動作環境について  
以下の環境にてお使いの場合、動作保証しません。
  - ・USB の延長ケーブルの使用している場合
  - ・USB ハブをバスパワー形式で使用している場合
  - ・IC カード R/W が USB ハブに接続された状態で PC から抜き差しした場合
  - ・電源が不足している場合
  - ・動作温度や挿抜回数を超えた場合
  - ・外部からノイズ等で IC カード R/W に影響している場合
- (4) ドライバインストール後のサービスについて  
ドライバのインストール後は「管理ツール サービス Smart Card」の「サービスの状態」を停止させないでください。PC に悪影響を及ぼす可能性があります。「サービスの状態」を停止させる場合は、ドライバのアンインストール後に行ってください。
- (5) 通信中の抜き差しについて  
通信中に IC カードを抜き差し、または IC カード R/W をポートから抜くと PC に悪影響を及ぼす可能性があります。通信中は抜き差ししないでください。
- (6) USB ポート切り替えについて(XP の場合)  
IC カード R/W を別の USB ポートに挿した場合、「新しいハードウェアの検出ウィザード」が表示される可能性があります。その場合、本章の「1.3 Windows XP」の(9)項からの手順に従ってください。
- (7) OS アップデートについて  
OS をアップデートする前にドライバをアンインストールしてください。正常にドライバが引き継げない可能性があります。